

**Государственное казенное общеобразовательное учреждение
Удмуртской Республики «Светлянская школа-интернат»
ГКОУ УР «Светлянская школа - интернат»**

427421, Удмуртская Республика, Воткинский район, село Светлое, ул. Первомайская, 25
Телефон 8(34145) 76-572 Факс 8(34145) 76-574 e-mail: selschool18@podved-mo.udmr.ru

Рассмотрено на
заседании ПС
Протокол № 1
от «30» августа 2023

Принято на ПС
Протокол № 1
от «30» августа 2023

УТВЕРЖДЕНО
приказом от 30.08.2023 № 60



**РАБОЧАЯ ПРОГРАММА
«ПРОФИЛЬНЫЙ ТРУД: ШВЕЙНОЕ ДЕЛО.
8 КЛАСС »
НА 2023 – 2024 УЧЕБНЫЙ ГОД**

*в рамках реализации Адаптированной основной общеобразовательной программы
образования обучающихся с легкой умственной отсталостью
(интеллектуальными нарушениями) (вариант 1)*

№ 02-07-16

Составитель:
Шишкина Галина Максимовна
учитель первой квалификационной категории

ДОКУМЕНТ ПОДПИСАН
ЭЛЕКТРОННОЙ ПОДПИСЬЮ село Светлое
Сертификат: 00FD69E9FA14F3165823CFCE05CDABD58B 2023
Владелец: Вершинина Татьяна Николаевна, ГОСУДАРСТВЕННОЕ
КАЗЕННОЕ ОБЩЕОБРАЗОВАТЕЛЬНОЕ УЧРЕЖДЕНИЕ
Действителен: с 19.07.2022 по 12.10.2023

Пояснительная записка

Рабочая программа разработана на основе Адаптированной основной общеобразовательной программы основного общего образования обучающихся с легкой умственной отсталостью (интеллектуальными нарушениями) Вариант 1 в соответствии с ФАООП образования обучающихся с умственной отсталостью (интеллектуальными нарушениями).

Данная рабочая программа рассчитана на 2023-2024 год. Количество учебных часов в год – 170 часов, из расчета 5 учебных часов преподавания предмета в неделю.

Среди различных видов деятельности человека ведущее место занимает труд; он служит важным средством развития духовных, нравственных, физических способностей человека. В обществе именно труд обуславливает многостороннее влияние на формирование личности, выступает способом удовлетворения потребностей, созидателем общественного богатства, фактором социального прогресса.

Изучение этого учебного предмета способствует получению обучающимися первоначальной профильной трудовой подготовки, предусматривающей формирование в процессе учебы и общественно полезной работы трудовых умений и навыков, развитие мотивов, знаний и умений правильного выбора профиля и профессии с учетом личных интересов, склонностей, физических возможностей и состояния здоровья.

Принципы отбора содержания программы связаны с преемственностью целей образования на различных ступенях и уровнях обучения, логикой внутри предметных связей, а также с возрастными особенностями развития обучающихся.

В 8 классе продолжается обучение обучающихся пошиву плечевых и поясных изделий. Вырабатывается автоматизация навыков работы на швейной машине. Материал программы достаточно сложен: изучаются технология пошива изделий и их пошиву с постоянным усложнением работы на швейной машине (регулировка стежка и натяжение нитей, смена машинной иглы и т.д.). Учащиеся осваивают изготовление изделий, которое состоит из множества мелких операций. Поэтому особое внимание уделяется обучению планировать процесс пошива, анализировать свои действия и их результаты.

Обучение ведется с опорой на знания, которые учащиеся приобретают на уроках, математики, биологии и истории.

Эти знания помогают им учитывать расходы материалов, понимать процессы изготовления тканей. В свою очередь, навыки и умения, полученные при освоении швейных операций способствуют более успешному усвоению обучающимися общеобразовательных предметов.

Каждый раздел программы состоит из нескольких тем и содержания работы по каждой из них. Время, отведённое на изучение темы, может варьироваться в зависимости от степени её усвоения учащимися и материально-технического обеспечения мастерской.

Цель программы: всестороннее развитие личности обучающихся с умственной отсталостью (интеллектуальными нарушениям) старшего возраста в процессе формирования их трудовой культуры.

Учебный предмет способствует решению следующих **задач:**

- развитие социально ценных качеств личности (потребности в труде, трудолюбия, уважения к людям труда, общественной активности);
- обучение обязательному общественно полезному, производительному труду; подготовка обучающихся к выполнению необходимых и доступных видов труда дома, в семье и по месту жительства;
- расширение знаний о материальной культуре как продукте творческой предметно-преобразующей деятельности человека;
- расширение культурного кругозора, обогащение знаний о культурноисторических традициях в мире вещей;
- расширение знаний о материалах и их свойствах, технологиях использования;
- ознакомление с ролью человека-труженика и его местом на современном

Сертификат: 01P009E9FA14F3163423CFCE03CDABD58B
Владелец: КАЗЕННОЕ ОБЩЕОБРАЗОВАТЕЛЬНОЕ УЧРЕЖДЕНИЕ
Действителен: с 19.07.2022 по 12.10.2023

Рабочая программа

производстве;

- ознакомление с массовыми рабочими профессиями, формирование устойчивых интересов к определенным видам труда, побуждение к сознательному выбору профессии и получение первоначальной профильной трудовой подготовки;
- формирование представлений о производстве, структуре производственного процесса, деятельности производственного предприятия, содержании и условиях труда по массовым профессиям, с которыми связаны профили трудового обучения в образовательной организации;
- формирование трудовых навыков и умений, технических, технологических, конструкторских и первоначальных экономических знаний, необходимых для участия в общественно полезном, производительном труде;
- формирование знаний о научной организации труда и рабочего места, планировании трудовой деятельности;
- совершенствование практических умений и навыков использования различных материалов в предметно-преобразующей деятельности;
- коррекция и развитие познавательных психических процессов (восприятия, памяти, воображения, мышления, речи);
- коррекция и развитие умственной деятельности (анализ, синтез, сравнение, классификация, обобщение);
- коррекция и развитие сенсомоторных процессов в процессе формирования практических умений;
- развитие регулятивной функции деятельности (включающей целеполагание, планирование, контроль и оценку действий и результатов деятельности в соответствии с поставленной целью);
- формирование информационной грамотности, умения работать с различными источниками информации;
- формирование коммуникативной культуры, развитие активности, целенаправленности, инициативности.

Программа составлена с учетом уровня обученности воспитанников, индивидуально-дифференцированного к ним подхода, что позволяет направлять процесс обучения не только на накопление определенных знаний и умений, но и на максимально возможную коррекцию психофизиологических особенностей обучающихся. При проведении коррекционной работы важен метод совместных действий или сотворчества, которое максимально отвечает познавательным возможностям детей и позволяет в наглядной форме демонстрировать или выполнять ту или иную работу, предоставляя ребенку ту часть задания, которая находится в зоне его ближайшего развития.

В процессе обучения обучающиеся усваивают необходимые в быту и повседневной индивидуальной трудовой деятельности знания и умения по швейному профилю, на этом материале формируются общетрудовые умения на уровне, доступном данному контингенту обучающихся. Вместе с тем предлагаемый учебный материал может служить базой для последующего овладения профессиями швейного производства.

Характеристика обучающихся класса по возможностям обучения

1 группа: обучающиеся наиболее успешно овладевают программным материалом в процессе фронтального обучения, им доступен некоторый уровень обобщения. Выполняя новую работу, правильно используют имеющийся опыт. Все задания выполняют самостоятельно. Не испытывают затруднения в овладении общеучебными умениями. При выполнении сложных заданий им нужна незначительная активизирующая помощь взрослого

2 группа: обучающиеся в основном понимают фронтальное объяснение учителя, неплохо запоминают изученный материал, но без помощи сделать элементарные выводы и обобщения не в состоянии. Их отличает меньшая самостоятельность при выполнении заданий. Они нуждаются в организующей и активизирующей помощи учителя, а также в

Рабочая программа

определённой помощи при нахождении той или иной особенности объекта. Перенос знаний в новые условия их в основном не затрудняет, но снижают темп работы, и они допускают ошибки. На начальном выполнении практического задания они испытывают трудности, сразу разобраться не могут. Самостоятельный анализ и планирование своей деятельности у них затруднены, хотя с основными требованиями программы они справляются.

Учитывая данные возможности обучающихся, для них предусматриваются задания различного уровня сложности и творческого характера, предусмотрено повторение учебного материала, самостоятельная работа с учетом индивидуальных особенностей и возможностей детей, дифференцированные задания.

Основной тип занятий комбинированный. Для выполнения программы используются разнообразные методы обучения с учётом специфики изучаемого материала: словесные, наглядные, практические работы и упражнения, особое место в обучении занимают наглядные пособия и демонстрация приемов работы учителем.

Словесные методы: рассказ, объяснение, беседа, самостоятельная работа с книгой.

Наглядные методы: показ образцов, выполненной работы, анализ образца, демонстрация выполнения практической работы, поэтапный наглядный план работы, показ изображений с помощью компьютерных технологий.

Практические методы: последовательное выполнение трудовой операции и творческих заданий под руководством учителя.

При обучении детей с ограниченными возможностями здоровья наиболее важную роль играют наглядные и практические методы. Однако наиболее прочное усвоение материала происходит лишь при условии сочетания этих методов со словесными методами.

Для определения степени достижения целей обучения, уровня сформированности знаний, умений, навыков, а также выявления уровня развития учащихся с целью корректировки методики обучения используется многоуровневая система контроля знаний:

- текущий контроль: тематические срезы, тесты, устный опрос;
- промежуточный контроль: письменный отчёт по характеристике изделия, проверочная работа, тест, самостоятельные и практические работы, лабораторная работа;
- итоговый контроль: контрольные работы, тесты по окончании каждой четверти и учебного года;

Каждый вид контроля помогает объективно оценивать знания и умения обучающихся.

Большое внимание уделяется повторению правил ТБ при работе колющими и режущими инструментами и приспособлениями, электробытовой техникой, также учащиеся приучаются к соблюдению санитарно-гигиенических требований во время выполнения практических работ.

Обучение швейному делу развивает мышление, способность к пространственному анализу, мелкую моторику у аномальных детей. Выполнение работ формирует у детей эстетические представления, благотворно сказывается на становлении их личностей, способствует их социальной адаптации и обеспечивает им в определенной степени самостоятельность в быту.

Таким образом, данная рабочая программа способствует профориентации и социальной адаптации обучающихся, развивает их умственный и сенсомоторный потенциал и положительно влияет на личностные свойства.

Планируемые результаты изучения учебного предмета

Личностные результаты:

Сертификат: Ответственное отношение к учебе
Владелец: Саморазвитию и самообразованию на основе мотивации к обучению и познанию;
Действителен: с 19.07.2022 по 12.10.2023

Рабочая программа

2. Развитая мотивация учебной деятельности и личностного смысла учения, заинтересованность в приобретении и расширении знаний и способов действий;
3. Развитие мыслительной деятельности;
4. Формирование коммуникативной компетентности в общении и сотрудничестве со сверстниками, старшими и младшими в образовательной, учебно-исследовательской, творческой и других видах деятельности;
5. Формирование умения ясно, точно, грамотно излагать свои мысли в устной и письменной речи, понимать смысл поставленной задачи;
6. Формирование способности к эмоциональному восприятию учебного материала.

Метапредметные результаты:

1. регулятивные универсальные учебные действия:
 - определять и формулировать цель деятельности с помощью учителя;
 - учиться высказывать своё предположение (версию) на основе работы с материалом;
 - учиться работать по предложенному учителем плану;
 - оформлять свои мысли в устной и письменной форме;
2. познавательные универсальные учебные действия:
 - находить ответы на вопросы;
 - делать выводы в результате совместной работы класса и учителя;
 - проявлять свои теоретические, практические умения и навыки при подборе и переработке материала;
 - осуществлять поиск необходимой информации для выполнения учебных заданий;
 - понимать информацию, представленную в виде текста, рисунков, схем;
 - группировать, классифицировать предметы, объекты на основе существенных признаков, по заданным критериям;
 - умение высказывать своё отношение к получаемой информации;
 - оформлять свои мысли в устной и письменной форме;
3. коммуникативные универсальные учебные действия:
 - учиться работать в паре, группе; выполнять различные роли (лидера, исполнителя);
 - сотрудничать со сверстниками и взрослыми для реализации проектной деятельности;
 - слушать собеседника;
 - договариваться и приходить к общему решению;
 - формулировать собственное мнение и позицию;
 - осуществлять взаимный контроль.

Требования к уровню подготовки

Обучающиеся должны знать:

- виды вышивки гладью;
- способы перевода рисунка на ткань;
- свойства волокон шелка;
- название деталей и контурных срезов на выкройке блузки, платья;
- свойства ткани из натурального и искусственного шелка;
- способы обработки горловины, пройм и низа цельнокроеного рукава;
- виды обработки низа рукава;
- детали платья;
- дефекты ткацкого производства, крашения, печатания;
- виды обтачек;
- виды отделки легкой легкой одежды;
- правила раскроя отделочных деталей;
- виды синтетического волокна;
- основные условные линии и ориентирные точки фигуры;
- основные свойства тканей с примесью лавсана;
- названия срезов выкройки рукава и воротника;

Сертификат:

Владелец:

Действителен: с 19.07.2022 по 12.10.2023

Рабочая программа

- виды обработки низа короткого рукава;
- виды кокеток;

Обучающиеся должны уметь:

- вышивать гладью;
- переводить рисунок на ткань;
- моделировать вырез горловины в платье без воротника;
- обрабатывать горловину разной формы;
- накладывать заплаты;
- обрабатывать разные виды отделок;
- обрабатывать рукава и воротники;
- обрабатывать кокетки;
- проглаживать копировальные оттиски;
- распознавать шелковые ткани;
- чистить и смазывать машину;
- частично разбирать челночный комплект;
- выполнять мережку;
- рассчитывать количество ткани для пошива изделия;
- раскраивать;
- готовить детали кроя к обработке;
- последовательно обрабатывать изделие;

Содержание учебного курса

Раздел 1. Вводное занятие

План работы и задачи на год. Профессия швеи-мотористки. Правила техники безопасности при работе на швейной машине.

Раздел 2. Вышивание гладью

Изделие. Отделка на изделии.

Теоретические сведения. Применение вышивки для украшения швейного изделия. Виды вышивки (гладь). Инструменты и приспособления для вышивки. Способы перевода рисунка на ткань.

Умение. Вышивание гладью. Перевод рисунка на ткань.

Практические работы. Выбор рисунка и подбор ниток. Перевод рисунка на ткань. Выполнение гладьевых стежков.

Раздел 3. Построение чертежа основы блузки. Элементарное моделирование и раскрой.

Изделие. Блузка без воротника и рукавов или с короткими цельнокроеными рукавами (линия бока начинается от середины проймы).

Теоретические сведения. Общее представление о получении волокон и пряжи натурального и искусственного шелка. Свойства волокон шелка. Ткани для блузок. Фасоны блузок без воротника и с короткими цельнокроеными рукавами. Мерки для построения чертежа основы блузки. Название деталей и контурных срезов. Припуски на обработку срезов. Простейшее моделирование (перенос нагрудной вытачки). Правила раскладки выкройки на ткани. Расчет расхода ткани на блузку.

Умение. Проглаживание копировальных оттисков.

Практические работы. Проверка чертежа и изготовленной выкройки. Перенесение нагрудной вытачки. Раскладка выкройки на ткань и раскрой с припуском на швы. Прокладывание копировальных стежков по контуру выкройки, по линии талии.

Раздел 4. Соединение основных деталей плечевого изделия

Рабочая программа

Изделие. Блузка без воротника и рукавов или с короткими цельнокроеными рукавами (горловина и проймы обрабатываются окантовочным швом или косой обтачкой).

Теоретические сведения. Ткани из натурального и искусственного шелка: свойства (прочность, сминаемость, гигроскопичность, воздухопроницаемость, скольжение, осыпаемость, прорубаемость), отношение к воде, теплу, щелочам, правила утюжки. Способы обработки горловины, пройм и низа цельнокроеного рукава. Виды обработки низа блузки в зависимости от ее назначения (двойной строчкой, швом вподгибку с закрытым срезом, притачным поясом).

Умение. Распознавание шелковой ткани.

Лабораторная работа. Определение тканей из натурального и искусственного шелка по внешнему виду (блеску), на ощупь, по характеру горения нитей.

Сравнение шелковой ткани с хлопчатобумажной и шерстяной.

Практические работы. Сметывание вытачек, плечевых и боковых срезов. Примерка. Устранение дефектов после примерки. Внесение изменений в выкройку. Раскрой и обработка косой обтачки. Обработка горловины, пройм или низа рукавов косой обтачкой. Обработка швом вподгибку с закрытым срезом нижнего среза. Утюжка и складывание блузки по стандарту.

Раздел 5. Изготовление выкройки цельнокроеного платья на основе выкройки блузки и раскрой.

Изделие. Платье цельнокроеное прямого, приталенного или свободного силуэта без воротника и рукавов или с короткими цельнокроеными рукавами.

Теоретические сведения. Понятие силуэт (в одежде). Фасоны цельнокроенного платья, описание фасонов. Виды выреза горловины в платье без воротника (круглый, каре, углом). Использование выкройки блузки для изготовления выкройки платья. Название деталей и контурных срезов выкройки. Детали платья. Расчет и расположение вытачек по линии талии.

Упражнение. Моделирование выреза горловины в платье без воротника (выполняется в альбоме в масштабе 1:4).

Практические работы. Снятие мерки длины изделия. Изменение выкройки основы блузки. Подготовка выкройки платья к раскрою. Раскладка выкройки на ткани и раскрой.

Раздел 6. Обработка подкройной обтачкой горловины, стачанной по плечевым срезам

Изделие. Платье цельнокроеное прямого, приталенного или свободного силуэта без воротника и рукавов или с цельнокроеными рукавами.

Теоретические сведения. Ткань: отделка. Дефекты ткацкого производства, крашения и печатания. Уход за швейной машиной. Виды обтачек (долевая, поперечная, косая и подкройная). Способы раскроя подкройной обтачки. Правила обработки и соединения с горловиной подкройной обтачки.

Упражнение. Изготовление образцов горловины разной формы (каре, круглый вырез, вырез углом, с застежкой посередине переда или на спинке), обработанных подкройной обтачкой.

Умение. Чистка и смазка швейной машины. Частичная разборка челночного комплекта.

Практические работы. Сметывание деталей. Примерка платья. Устранение дефектов после примерки. Обработка вытачек. Стачивание плечевых срезов. Изготовление выкройки и раскрой подкройных обтачек. Соединение обтачки по плечевым срезам. Приметывание и обтачивание горловины платья. Обработка отлетного среза обтачки. Стачивание и обработка на краеобметочной машине боковых срезов. Обработка оборкой или швом вподгибку с закрытым срезом пройм (или низа цельнокроеного рукава) и и нижнего среза. (Оборкой можно обрабатывать и горловину путем втачивания ее одновременно с обтачкой). Утюжка и складывание изделия.

Раздел 7. Построение чертежа основы платья.

Изделие. Выкройка основы платья.

Рабочая программа

Теоретические сведения. Общее представление о получении синтетических волокон и пряжи. Виды синтетических волокон (капрон, лавсан, нитрон). Получение пряжи из синтетических волокон и нитей. Мерки для платья, правила их снятия. Основные условные линии и ориентирные точки фигуры. Детали платья. Названия контурных срезов выкройки.

Умение. Распознавание синтетической ткани.

Лабораторная работа. Определение волокон капрона, лавсана, нитрона по внешнему виду, на ощупь, по характеру горения. Изучение свойств синтетического волокна (прочности, способности смачиваться водой, стойкость при нагревании).

Практические работы. Изготовление чертежа основы платья.

Раздел 8. Построение чертежа основы втачного длинного рукава и воротника на стойке.

Изделие Выкройка короткого рукава. Выкройка воротника на стойке.

Теоретические сведения. Основные свойства тканей с примесью лавсана и капроновых (стойкость к износу, малая гигроскопичность, легкая воспламеняемость). Мерки и расчеты для построения чертежей прямого длинного рукава и воротника на стойке. Фасоны воротников. Нанесение линии низа короткого рукава. Название срезов выкройки кроя. Высшая точка оката рукава. Виды обработки короткого рукава. Обработка воротника.

Упражнение. Изготовление образцов короткого рукава и воротника на стойке. Обработка на образце низа короткого рукава (имитация манжетов).

Практические работы. Снятие мерок и расчеты для построения чертежа втачного длинного прямого рукава. Построение чертежей рукава и воротника на стойке. Раскрой рукава с учетом направления долевой нити в надставках к рукаву. Нанесение контрольной линии высшей точки оката рукава. Раскрой и обработка воротника.

Раздел 9. Отделка легкой одежды.

Изделие. Отделка на изделии (рюш, волан, мелкая складка, зацеп, мережка).

Теоретические сведения. Виды отделки легкой одежды. Различия между оборками, рюшами, и воланами. Правила раскроя отделочных деталей. Мережка столбиком, пучками.

Умение. Выполнение мережки.

Практические работы. Раскрой рюшей, воланов. Обработка швом вподгибку вручную и на машине зигзагообразной строчкой обрезаемых срезов отделочных деталей. Соединение отделочных деталей с изделием: притачивание, втачивание. Настрочивание рюшей. Раскрой и застрочивание деталей изделия со складочками. Выполнение мережки.

Раздел 10. Обработка деталей с кокетками.

Изделие. Кокетка.

Теоретические сведения. Кокетка: виды, соединение с деталью притачным и накладным способами, обработка нижнего среза. Отделка.

Упражнение. Изготовление образцов кокеток прямой, овальной и фигурной формы.

Практические работы. Элементарное моделирование кокеток. Раскрой. Обработка притачных кокеток с прямым и овальным нижним срезом. Обработка накладных кокеток с прямым и овальным срезом. Обработка уголков кокетки при настрочивании отделочной строчкой. Утюжка деталей с кокетками.

Раздел 11. Изготовление выкройки на основе платья и раскрой блузки с застежкой доверху.

Изделие. Блузка с воротником на стойке, застежкой доверху и коротким рукавом.

Теоретические сведения. Особенности конструкции блузки с рукавом и воротником. Фасоны блузок: выбор и описание. Изменение выкройки основы платья. Нанесение низа блузки. Припуск на обработку застежки в середине полочки платья.

Практические работы. Раскладка выкройки на ткани. Припуск на обработку застежки. Раскрой блузки с воротником и коротким рукавом. Прокладывание копировальных строчек по контурным срезам и контрольным линиям.

Рабочая программа

Раздел 12. Соединение воротника на стойке с горловиной и рукава с проймой.

Изделие. Блузка с воротником на стойке, застежкой доверху и коротким рукавом.

Теоретические сведения. Связь и соответствие линий проймы и оката рукава, горловины и воротника.

Практические работы. Сметывание, примерка, возможные исправления, стачивание деталей. Обработка низа застежки блузки. Обработка воротника. Соединение воротника с горловиной. Разметка и обработка петель. Обработка рукавов. Обработка нижнего среза рукава. Совмещение высших точек оката рукава и проймы. Распределение посадки. Прикрепление, вметывание, втачивание рукавов. Утюжка, складывание по стандарту.

Учебно-тематический план

№ п/п	Раздел, тема	Количество часов	Формы организационной работы			
			теория	практика	экскурсии	Контроль
	Раздел 1. Вводное занятие	2	2			
	Раздел 2. Вышивание гладью	10	5	5		
	Раздел 3. Построение чертежа основы блузки. Элементарное моделирование и раскрой.	24	11	12		1
	Раздел 4. Соединение основных деталей плечевого изделия	23	9	13		1
	Раздел 5. Изготовление выкройки цельнокроеного платья на основе выкройки блузки и раскрой.	13	5	8		
	Раздел 6. Обработка подкройной обтачкой, стачанной по плечевым срезам, горловины.	35	12	21		2
	Раздел 7. Построение чертежа основы платья.	8	3	5		
	Раздел 8. Построение чертежей основы втачного длинного рукава и воротника на стойке	15	6	8		1
	Раздел 9. Отделка легкой одежды.	10	5	5		
	Раздел 10. Обработка деталей с кокетками	3	2	1		
	Раздел 11. Изготовление выкройки на основе платья и раскрой блузки с застежкой доверху.	7	3	4		
	Раздел 12. Соединение воротника на стойке с горловиной и рукава с проймой.	20	9	9		2
	Итого:	170	71	92		7

ДОКУМЕНТ ПОДПИСАН
ЭЛЕКТРОННОЙ ПОДПИСЬЮ

Сертификат: 00FD69E9FA14F3165823CFCE05CDABD58B

Владелец: Вершинина Татьяна Николаевна, ГОСУДАРСТВЕННОЕ
КАЗЕННОЕ ОБЩЕОБРАЗОВАТЕЛЬНОЕ УЧРЕЖДЕНИЕ

Действителен: с 19.07.2022 по 12.10.2023

№ темы (раздела)	Название темы (раздела), кол-во часов	Тема, тип (форма урока)	Виды деятельности обучающихся	Планируемые результаты		
				Личностные	Предметные	
					Ученик научится	Ученик получит возможность научиться
Раздел 1.	Вводное занятие (2ч)	Правила техники безопасности при работе в швейной мастерской. План работы и задачи на год.	Слушание объяснения учителя, получение инструктажа по ОТ и ТБ,	Испытывать чувство гордости за свою страну; бережно относиться к людям труда и результатам их деятельности;	Соблюдать правила безопасной работы с инструментами и швейным оборудованием	Иметь представления о правилах безопасной работы с инструментами и оборудованием, санитарно-гигиенических требованиях при выполнении работы;
Раздел 2	Вышивание гладью (10ч)	Виды вышивки гладью. Инструменты и приспособления для вышивки. Способы перевода рисунка на ткань. Приемы вышивки гладью. Использование цветных ниток в вышивках гладью.	Слушание объяснения учителя, выполнение практических работ, работа с учебником.	Проявление дисциплинированности, последовательности и настойчивости в выполнении учебных и учебно-трудовых заданий;	Подбирать инструменты и приспособления для вышивки, переводить рисунок на ткань, выполнять гладьевые стежки,	Использовать полученные знания, умения при изготовлении изделия.

ДОКУМЕНТ ПОДПИСАН
ЭЛЕКТРОННОЙ ПОДПИСЬЮ

Сертификат: 00FD69E9FA14F3165823CFCE05CDABD58B

Владелец: Вершинина Татьяна Николаевна, ГОСУДАРСТВЕННОЕ
КАЗЕННОЕ ОБЩЕОБРАЗОВАТЕЛЬНОЕ УЧРЕЖДЕНИЕ

Действителен: с 19.07.2022 по 12.10.2023

Рабочая программа

<p>Раздел 3.</p>	<p>Построение чертежа основы блузки. Элементарное моделирование (26ч)</p>	<p>Волокна натурального и искусственного шелка. Свойства волокон. Сведения о блузках. Прямая блузка без рукавов и воротника. Условные и контурные линии фигуры. Симметрия. Мерки для построения чертежа основы блузки. Чертеж основы блузки в М 1:4. Простейшее моделирование. Расчет расхода ткани. Правила раскладки выкройки на ткани. Раскладка выкройки на ткани. Подготовка деталей кройки к обработке.</p>	<p>Слушание объяснения учителя, выполнение практических работ, работа с учебником, работа в тетрадях, выполнение зарисовок, построение чертежа</p>	<p>Уважение к труду и творчеству старших и сверстников; проявление дисциплинированности, последовательности и настойчивости в выполнении учебных и учебно-трудовых заданий; бережное отношение к результатам своего труда, труда других людей, к школьному имуществу, учебникам, личным вещам; отрицательное отношение к лени и небрежности в труде и учёбе, небрежливому отношению к результатам труда людей.</p>	<p>Характеризовать основные свойства шелковых волокон, соотносить фигуру человека, строить чертеж, выполнять работы по раскрою изделия.</p>	<p>Понимать процесс производства натурального и искусственного шелка, работать с масштабной линейкой, рассчитывать расход ткани на изделие, выполнять раскрой под контролем учителя</p>
------------------	---	---	--	--	---	---

ДОКУМЕНТ ПОДПИСАН
 ЭЛЕКТРОННОЙ ПОДПИСЬЮ
 Сертификат: 00FD69E9FA14F3165823CFCE05CDABD58B
 Владелец: Вершинина Татьяна Николаевна, ГОСУДАРСТВЕННОЕ
 КАЗЕННОЕ ОБЩЕОБРАЗОВАТЕЛЬНОЕ УЧРЕЖДЕНИЕ
 Действителен: с 19.07.2022 по 12.10.2023

Рабочая программа

Раздел 4.	Соединение основных деталей плечевого изделия (23ч)	Ткани натурального и искусственного шелка и их свойства. Технологические свойства тканей. Способы обработки горловины, пройм и низа цельнокроеного рукава. Пошив изделия. Виды обработки низа блузки в зависимости от ее назначения. Окончательная обработка изделия. Самостоятельная работа за 1 четверть.	Слушание объяснения учителя, выполнение практических и лабораторных работ, работа с учебником, работа в тетрадях, работа с тестами.	Сформированность навыков сотрудничества с взрослыми и сверстниками при выполнении практических работ, воспитание эстетических потребностей, ценностей и чувств; способность к осмыслению социального окружения, своего места в нем.	Различать ткани натурального и искусственного шелка, выполнять поузловую обработку изделия, контролировать и проверять качество выполненной работы	Использовать ранее полученные общетрудовые умения и навыки в практической деятельности под руководством учителя, сравнивать свою работу с образцом, адекватно оценивать свои результаты
Раздел 5.	Изготовление выкройки цельнокроеного платья на основе выкройки блузки и раскрой. (12ч)	Силуэт в одежде. Сведения о платье. Платье цельнокроеное. Виды выреза горловины в платье без воротника. Учет особенностей фигуры при выборе фасона изделия. Раскладка выкройки на ткани. Раскрой изделия	Слушание объяснения учителя, выполнение практических работ, работа с учебником, работа в тетрадях, выполнение зарисовок.	Испытывать чувство гордости за свою страну; бережно относиться к людям труда и результатам их деятельности;	Применять основу выкройку для изготовления другого изделия, экономно расходовать ткань.	Учитывать особенности своей фигуры при выборе фасона изделия
Раздел 6.	Обработка подкройной обтачкой горловины, стачанной по плечевым	Отделка кани. Дефекты ткани в процессе производства. Виды обтачек. Уход за швейной машиной. Подготовка платья к примерке. Примерка	Слушание объяснения учителя, выполнение практических работ, работа с учебником, работа в	Уважение к труду и творчеству старших и сверстников; проявление дисциплинированности, последовательности и настойчивости в	Определять дефекты ткани, готовить изделие к примерке, исправлять дефекты под руководством	Почувствовать себя в роли закройщика.

Документ подписан
 ЭЛЕКТРОННОЙ ПОДПИСЬЮ
 Сертификат: 00FD69E9FA14F3165823CFCE05CDABD58B
 Владелец: Вершинина Татьяна Николаевна, ДОУ ДЕТСКИЙ ЦЕНТР
 КАЗЕННОЕ ОБЩЕОБРАЗОВАТЕЛЬНОЕ УЧРЕЖДЕНИЕ
 Действителен: с 19.07.2022 по 12.10.2023

Рабочая программа

	срезам. (35ч)	платья. Пошив изделия. Самостоятельная работа за полугодие.	тетрадах, выполнение зарисовок,	выполнении учебных и учебно-трудовых заданий;	учителя, контролировать качество выполненной работы	
Раздел 7.	Построение чертежа основы платья (8 ч)	Синтетические волокна. Цельнокроеное платье. Мерки для платья. Условные и ориентирные точки фигуры. Чертеж основы цельнокроеного платья в М 1:4	Слушание объяснения учителя, выполнение практических работ, работа с учебником, работа в тетрадах, выполнение зарисовок, построение чертежа	Уважение к труду и творчеству старших и сверстников; проявление дисциплинированности и последовательности и настойчивости в выполнении учебных и учебно-трудовых заданий;	Узнавать и различать синтетические волокна, снимать мерки, строить чертеж под руководством учителя	Соотносить свою фигуру с манекеном, находить ориентирные точки на своей фигуре.
Раздел 8.	Построение чертежа основы втачного длинного рукава и воротника на стойке (15 ч)	Рукава. Мерки для построения чертежа основы рукава. Чертеж основы длинного прямого рукава. Виды обработки нижнего среза короткого прямого рукава. Свойства тканей из синтетических и смешанных волокон. Воротники. Детали воротника. Обработка воротников.	Слушание объяснения учителя, выполнение практических и лабораторных работ, работа с учебником, работа в тетрадах, построение чертежей.	Уважение к труду и творчеству старших и сверстников; проявление дисциплинированности и последовательности и настойчивости в выполнении учебных и учебно-трудовых заданий;	Строить чертеж воротника и рукава под руководством учителя, определять свойства волокон, выполнять обработку рукава и воротника с использованием технологической карты.	Узнавать и называть ткани, выполнять поузловую обработку под руководством учителя участвовать в беседе; обсуждать изученное;
			Слушание	Сформированн	Отличать виды	выполнять

ДОКУМЕНТ ПОДПИСАН
ЭЛЕКТРОННОЙ ПОДПИСЬЮ
Сертификат: 00FD69E9FA14F3165823CFCE05CDABD58B
Владелец: Вершинина Татьяна Николаевна, ГОСУДАРСТВЕННОЕ
ОБРАЗОВАТЕЛЬНОЕ УЧРЕЖДЕНИЕ
Действителен: с 19.07.2022 по 12.10.2023

Рабочая программа

	легкой одежды (10 ч)	одежды. Рюши. Воланы. Мелкие складочки. Защипы. Мережка.	объяснения учителя, выполнение практических работ, работа с учебником, работа в тетрадях	ость навыков сотрудничества с взрослыми и сверстниками при выполнении практических работ, проявление дисциплинированности, последовательности и настойчивости в выполнении учебных и учебно-трудовых заданий;	отделок, выполнять обработку рюшей, защипов, мережки.	обработку разной отделки под руководством учителя, работать по предварительно разобранному плану, участвовать в беседе; обсуждать изученное;
Раздел 10.	Обработка деталей с кокетками (3 ч)	Кокетки в изделиях. Обработка кокеток.	Слушание объяснения учителя, выполнение практических работ, работа с учебником, работа в тетрадях, выполнение зарисовок.	Проявление дисциплинированности, последовательности и настойчивости в выполнении учебных и учебно-трудовых заданий;	Различать виды кокеток, выполнять работы по обработке кокеток.	Осмысленно оценивать свою работу и работы одноклассников
Раздел 11.	Изготовление выкройки блузки на основе	Блузка с застежкой до верха с воротником и рукавом. Фасоны блузок: выбор и описание. Изготовление выкройки блузки с застежкой до верха на основе выкройки основы платья. Подготовка	Слушание объяснения учителя, выполнение практических работ, работа с учебником, работа в тетрадях,	уважение к труду и творчеству старших и младших товарищей, сверстников; проявление дисциплинированности, последовательности и настойчивости в	Выполнять пробные строчки на краеобметочной машине, выполнять поузловую обработку изделия,	Планировать свою работу под руководством учителя, участвовать в беседе; обсуждать изученное; проявлять желание рассказать о предмете изучения,

ДОКУМЕНТ ПОДПИСАН
 ЭЛЕКТРОННО ПОДПИСАН
 Сертификат: 00FD69E9FA14E3165823CFCE05CDABD58B
 Владелец: Вершинина Татьяна Николаевна, ГОСУДАРСТВЕННОЕ
 КАЗЕННОЕ ОБРАЗОВАТЕЛЬНОЕ УЧРЕЖДЕНИЕ

Действителен: с 19.07.2022 по 12.10.2023

Рабочая программа

	доверху. (7 ч)	ткани к раскрою. Раскрой.		выполнении учебных и учебно-трудовых заданий; бережное отношение к результатам своего труда, труда других людей, к школьному имуществу, учебникам, личным вещам; организация рабочего места в соответствии с предстоящим видом деятельности;	планировать работу, контролировать и проверять качество выполненной работы на каждом этапе.	осмысленно оценивать свою работу и работы одноклассников
Раздел 12.	Соединение воротника на стойке с горловиной и рукава с проймой (20ч)	Подготовка изделия к примерке. План работы по пошиву блузки. Пошив блузки. Раскрой деталей воротника. Разметка петель. Самостоятельная работа за год. Анализ выполненной работы		Организация рабочего места в соответствии с предстоящим видом деятельности; проявление дисциплинированности, последовательности и настойчивости в выполнении учебных и учебно-трудовых заданий; Наличие мотивации к работе на результат	Выполнять поузловую обработку изделия, сравнивать, анализировать, обобщать полученные знания.	Планировать свою работу под руководством учителя, участвовать в беседе; обсуждать изученное; проявлять желание рассказать о предмете изучения, осмысленно оценивать свою работу и работы одноклассников; адекватно оценивать свои результаты

ДОКУМЕНТ ПОДПИСАН
ЭЛЕКТРОННОЙ ПОДПИСЬЮ
Сертификат: 00FD69E9FA14F3165823CFCE05CDABD58B
Владелец: Вершинина Татьяна Николаевна, ГОСУДАРСТВЕННОЕ
КАЗЕННОЕ ОБЩЕОБРАЗОВАТЕЛЬНОЕ УЧРЕЖДЕНИЕ
Действителен: с 19.07.2022 по 12.10.2023

Календарно-тематическое планирование

№ урока	Тема, тип урока	Кален- ые сроки	Объект работы, наглядность, оборудование	Словарная работа	Формы организации учебных занятий, основные виды учебной деятельности	Требования к уровню подготовки обучающихся, воспитанников
Раздел 1. Вводное занятие (2ч)						
1.	Правила техники безопасности при работе в швейной мастерской.				Урок-беседа	Знать правила безопасной работы. Уметь соблюдать их во время работы.
2.	Профессия швей-мотористки		Слова-опоры, презентация	Швея, портной, оператор швейного оборудования	Урок-беседа	Знать основные профессии
Раздел 2. Вышивание гладью (10ч)						
3.	Виды вышивки гладью.		Слова-опоры	Гладь односторонняя, гладь двусторонняя,	Теоретические сведения	Знать виды вышивок,
4.	Инструменты и приспособления для вышивки.		Слова-опоры	Пяльца	Теоретические сведения, пробные упражнения	Знать названия инструментов и приспособлений. Уметь пользоваться приспособлениями
5.	Способы перевода рисунка на ткань.				Теоретические сведения, практическая работа	Знать способы перевода рисунка на ткань.
6.	Практическая работа: Выбор рисунка и подбор ниток.					Уметь организовать рабочее место
7.	Приемы вышивки гладью.		Образцы глади		Теоретические сведения	Знать приемы вышивки гладью
8.	Практическая работа:		Инструменты,		Практическая работа	Уметь выполнять стежки

Сертификат: 00FD69E9FA14F3165823CFCE05CDABD58B
 Владелец: Вершинина Татьяна Николаевна, ГОСУДАРСТВЕННОЕ
 КАЗЕННОЕ УЧРЕЖДЕНИЕ
 Действителен: с 19.07.2022 по 12.10.2023

Рабочая программа

	Выполнение элементов односторонней глади.		материалы			односторонней глади
9.	Использование цветных ниток в вышивках гладью.		Нитки мулине		Теоретические сведения	Меть подбирать нитки
10	Практическая работа: Выполнение элементов двусторонней глади.				Практическая работа	Уметь выполнять стежки двусторонней глади
11.	Практическая работа: Выполнение элементов контурной и штриховой глади.				Практическая работа	Уметь выполнять гладьевые стежки
12.	Практическая работа: Выполнение элементов контурной и штриховой глади.				Практическая работа	Уметь выполнять гладьевые стежки
Раздел 3. Построение чертежа основы блузки. Элементарное моделирование (24ч)						
13.	Волокно шелка. Пряжа из волокон шелка.		Коллекция «Искусственные волокна», разрезная таблица	Тутовый шелкопряд	Теоретические сведения Просмотр видео-фильма	Знать классификацию волокон, свойства волокон ацетата, вискозы
14.	Волокна искусственного шелка			Вискоза, ацетат	Теоретические сведения Просмотр видео-фильма	Уметь соотносить виды волокон.
15.	Сведения о блузках. Прямая блузка без рукавов и воротника.		Образец изделия	Спинка Перед	Теоретические сведения.	Знать детали блузки, названия контурных линий,
16.	Практическая работа: составление коллекции				Практическая работа.	Уметь подбирать ткани для блузки

Сертификат: 00FD69E9FA14F3165823CFCE05CDABD58B
 Владелец: Вершинина Татьяна Николаевна, ГОСУДАРСТВЕННОЕ
 КАБЕЛИНО-ОБРАЗОВАТЕЛЬНОЕ УЧРЕЖДЕНИЕ
 Действителен: с 19.07.2022 по 12.10.2023

Рабочая программа

	образцов тканей для блузки.					
17.	Условные и контурные линии фигуры. Симметрия		Опорные слова Чертеж		Теоретические сведения.	Знать условные линии фигуры
18.	Практическая работа: выбор фасона блузки.				Практическая работа	Уметь пользоваться журналами мод.
19.	Мерки для построения чертежа основы блузки.		Карточки с мерками, манекен		Теоретические сведения.	Знать названия и обозначение мерок.
20.	Практическая работа: снятие мерок.				Практическая работа	Уметь выполнять обмер фигуры
21.	Чертеж основы блузки в М 1:4		Чертеж блузки	Масштаб 1:4	Теоретические сведения.	Знать назначение прибавок, правила работы с масштабной линейкой.
22.	Практическая работа: Построение сетки и спинки		Чертеж блузки		Практическая работа	Уметь строить чертеж блузки в М1:4 под руководством учителя
23.	Чертеж основы блузки в М 1:4		Чертеж блузки		Теоретические сведения.	Знать названия контурных линий.
24.	Практическая работа: Построение переда		Чертеж блузки		Практическая работа	Уметь строить чертеж блузки в М1:4 под руководством учителя
25.	Практическая работа: Построение чертежа основы блузки в натуральную величину.		Деталь кроя блузки		Практическая работа	Знать последовательность построения чертежа. Уметь строить чертеж по своим меркам
26.	Практическая работа: Построение чертежа основы блузки в натуральную величину.		Деталь кроя блузки		Практическая работа	Знать последовательность построения чертежа. Уметь строить чертеж по своим меркам
27.	Моделирование блузок на основе выкройки прямой блузки.		Образцы переноса нагрудной	Моделирование	Теоретические сведения.	Знать способы перевода нагрудной вытачки,

Сертификат: 00FD69E9FA14F3165823CFCE65CDA6D58B
 Владелец: Вершинина Татьяна Николаевна, ГОСУДАРСТВЕННОЕ
 КАЗЕННОЕ ОБЩЕОБРАЗОВАТЕЛЬНОЕ УЧРЕЖДЕНИЕ
 Действителен: с 19.07.2022 по 12.10.2023

Рабочая программа

			вытачки			
28.	Практическая работа: Изменение выкройки основы прямой блузки.				Практическая работа	Уметь выполнять простейшее моделирование
29.	Расчет расхода ткани.		выкройка		Теоретические сведения.	Знать формулу расхода ткани. Уметь рассчитывать расход ткани,
30.	Практическая работа: Подготовка деталей выкройки к раскрою.				Практическая работа	Уметь готовить выкройку к раскрою.
31.	Правила раскладки выкройки на ткани.		Предметная опора		Теоретические сведения.	Знать способы раскроя.
32.	Практическая работа: Раскрой изделия.		Образец кроя		Практическая работа	Уметь производить раскрой под руководством учителя
33.	Практическая работа: Раскрой изделия (продолжение).		Предметная опора		Практическая работа	Знать способы раскроя. Уметь производить раскрой под руководством учителя.
34.	Подготовка деталей кроя к обработке.				Теоретические сведения	Знать способы перевода контурных линий
35.	Практическая работа: Перевод контурных линий. Прокладывание контрольных линий.		Предметная опора		Теоретические сведения. Практическая работа	Уметь их переводить контурные и контрольные линии.
36.	Обобщающий урок по разделу 3.		Тесты		Текущий контроль	Уметь работать с тестами
Раздел 4. Соединение основных деталей плечевого изделия (23ч)						
37.	Свойства тканей натурального и искусственного шелка		Опорные слова Коллекция тканей		Теоретические сведения.	Знать названия шелковых тканей.

Сертификат: 00FD69E9FA14F3165823CFCE05CDABD58B
 Владелец: Вершинина Татьяна Николаевна, ГОСУДАРСТВЕННОЕ
 КАЗЕННОЕ ОБЩЕОБРАЗОВАТЕЛЬНОЕ УЧРЕЖДЕНИЕ
 Действителен: с 19.07.2022 по 12.10.2023

Рабочая программа

38.	<u>Лабораторная работа.</u> Определение тканей из натурального и искусственного шелка				Практическая работа	Уметь различать шелковые ткани.
39.	Технологические свойства тканей.		Технологические свойства	Скольжение, осыпаемость, прорубаемость, усадка, раздвигаемость	Теоретические сведения.	Знать технологические свойства тканей.
40.	<u>Лабораторная работа:</u> сравнение шелковых тканей с хлопчатобумажной и шерстяной.				Практическая работа	Уметь сравнивать разные виды тканей.
41.	Практическая работа: подготовка изделия к примерке.		Крой изделия		Практическая работа	Знать назначение проведения примерки. Уметь готовить изделие к примерке, проверять качество своей работы.
42.	Практическая работа: Примерка. Устранение дефектов после примерки.				Практическая работа	Знать последовательность проведения примерки. Уметь устранять дефекты.
43.	План работы по пошиву блузки.		План работы		Теоретические сведения	Уметь планировать последовательность изготовления изделия.
44.	Практическая работа: Обработка нагрудных вытачек на детали кроя переда.		Технологическая карта		Практическая работа	Знать последовательность (план) обработки изделия. Уметь выполнять обработку вытачек, контролировать качество своей работы.
45.	Самостоятельная работа за 1 четверть		Тесты		Работа с тестами	Уметь работать с тестами
46.	Пошив блузки		Образец изделия		Теоретические сведения	Знать последовательность (план) обработки изделия.

Сертификат: 00FD69E9FA14E3165823CFCE05CDABD58B
 Владелец: Вершинина Татьяна Николаевна, ГОСУДАРСТВЕННОЕ
 КАЗЕННОЕ ОБЩЕОБРАЗОВАТЕЛЬНОЕ УЧРЕЖДЕНИЕ

Действителен: с 19.07.2022 по 12.10.2023

Рабочая программа

47.	Практическая работа: Обработка плечевых срезов. Обметывание срезов.		Технологическая карта		Практическая работа	Уметь выполнять обработку стачного шва, контролировать качество своей работы.
48.	Способы обработки горловины, пройм и низа цельнокроеного рукава.				Теоретические сведения	Знать технологию выполнения обработки горловины.
49.	Практическая работа: раскрой и обработка косой обтачки.		Технологическая карта		Практическая работа	Уметь выполнять раскрой косой обтачки.
50.	Пошив блузки.				Теоретические сведения	Знать последовательность (план) обработки изделия,
51.	Практическая работа: Обработка среза горловины блузки в соответствии с фасоном.				Практическая работа	Уметь выполнять обработку горловины.
52.	Практическая работа: Обработка боковых срезов.		Предметная опора		Практическая работа	Знать технологию выполнения стачного шва, уметь обметывать срезы на оверлоке.
53.	Пошив блузки				Теоретические сведения	Знать последовательность (план) обработки изделия,
54.	Практическая работа: Обработка среза пройм блузки или низа цельнокроеного рукава в соответствии с фасоном.		Технологическая карта		Практическая работа	Уметь выполнять обработку проймы.
55.	Практическая работа: Обработка среза пройм блузки или низа цельнокроеного рукава в соответствии с фасоном.		Технологическая карта		Практическая работа	Знать последовательность (план) обработки изделия, Уметь выполнять обработку проймы.
56.	Виды обработки низа блузки				Теоретические	Знать технологию обработки

Сертификат: 00FD69E9FA14F3165823CFCE05CDABD58B
 Владелец: Вершинина Татьяна Николаевна, ГОСУДАРСТВЕННОЕ
 КАБЕЛИННО-ТЕЛЕГРАФИЧЕСКОЕ ПРЕДПРИЯТИЕ
 Действителен: с 19.07.2022 по 12.10.2023

Рабочая программа

	в зависимости от ее назначения				сведения.	нижнего среза.
57.	Практическая работа: Обработка нижнего среза блузки в соответствии с фасоном.		Образец изделия. Пооперационный план.		Практическая работа.	Уметь производить обработку нижнего среза, контролировать качество работы.
58.	Окончательная обработка изделия.				Теоретические сведения.	Знать правила безопасности при работе с утюгом
59.	Практическая работа: влажно-тепловая обработка изделия.		Образец изделия.		Практическая работа.	Уметь выполнять влажно-тепловую обработку готового изделия.
Раздел 5. Изготовление выкройки цельнокроеного платья на основе выкройки блузки и раскрой. (13ч)						
60.	Силуэт в одежде. Сведения о платье.		Слова-опоры	Силуэт	Теоретические сведения.	Знать виды силуэтов.
61.	Практическая работа: Составление коллекции образцов тканей для платьев.				Практическая работа	Уметь подбирать ткани для платьев.
62.	Платье цельнокроеное.		Образцы платьев, выкройки	Цельнокроеное платье	Теоретические сведения.	Знать детали платья.
63.	Практическая работа: Изготовление выкройки цельнокроеного платья прямого силуэта на основе выкройки блузки в М 1:4.				Практическая работа.	Уметь выполнять выкройку под руководством учителя
64.	Практическая работа: Изготовление выкройки цельнокроеного платья прилегающего силуэта на основе выкройки блузки в М				Практическая работа.	Уметь выполнять выкройку под руководством учителя

Сертификат: 00FD69E9FA14F3165823CFCE05CDABD58B
 Владелец: Вершинина Татьяна Николаевна, ГОСУДАРСТВЕННОЕ
 КАЗЕННО-ОБЩЕОБРАЗОВАТЕЛЬНОЕ УЧРЕЖДЕНИЕ
 Действителен: с 19.07.2022 по 12.10.2023

Рабочая программа

	1:4.					
65.	Виды выреза горловины в платье без воротника.		Предметная опора		Теоретические сведения.	Знать названия вырезов горловины.
66.	Практическая работа: моделирование выреза горловины в М1:4.				Практическая работа.	Уметь выполнять моделирование горловины
67.	Учет особенностей фигуры при выборе фасона изделия.		Слова-опоры	Фигуры нормальные, сутулые, перегибистые	Теоретические сведения.	Знать виды фигуры по осанке,
68.	Практическая работа: разработка фасона платья.				Практическая работа.	Уметь разрабатывать фасон под руководством учителя
69.	Практическая работа: подготовка выкройки к раскрою.		Выкройка		Практическая работа.	Уметь готовить выкройку к раскрою.
70.	Раскладка выкройки на ткани.				Теоретические сведения.	Знать правила раскладки выкройки на ткани.
71.	Практическая работа: раскрой изделия.		Крой платья		Практическая работа.	Уметь производить раскрой изделия под руководством учителя.
72.	Практическая работа: раскрой изделия.		Крой платья		Практическая работа.	Уметь производить раскрой изделия под руководством учителя.
Раздел 6. Обработка подкройной обтачкой горловины, стачанной по плечевым срезам. (35ч)						
73.	Отделка ткани. Возможные дефекты ткани в процессе ее производства		Слова-опоры	Опаливание, расшлихтовка, отваривание, беление, мерсеризация	Теоретические сведения.	Знать процессы отделки ткани, возможные дефекты ткани.
74.	Практическая работа:				Практическая работа.	Уметь определять дефекты.

Сертификат: 00FD69E9FA14F3165823CFCE05CDABD58B
 Владелец: Вершинина Татьяна Николаевна, ГОСУДАРСТВЕННОЕ
 КАЗЕННОЕ ОБЩЕОБРАЗОВАТЕЛЬНОЕ УЧРЕЖДЕНИЕ
 Действителен: с 19.07.2022 по 12.10.2023

Рабочая программа

	определение дефектов ткани.					
75.	Способы обработки среза горловины без воротника.		Образцы обтачек		Теоретические сведения. Практическая работа.	Знать виды обтачек.
76.	Практическая работа: изготовление выкройки подкройной обтачки в М1:4					Уметь изготавливать подкройную обтачку
77.	Практическая работа: Изготовление выкроек и раскрой подкройных обтачек по своему фасону.		Технологическая карта		Практическая работа.	Уметь изготавливать подкройную обтачку
78.	Практическая работа: Изготовление выкроек и раскрой подкройных обтачек по своему фасону.		Технологическая карта		Практическая работа.	Уметь изготавливать подкройную обтачку
79.	Самостоятельная работа за четверть.		Тесты		Работа с тестами	Уметь работать с тестами
80.	Анализ выполненной работы					
81.	Уход за швейной машиной.		Слова-опоры,	Тяжелый ход	Теоретические сведения.	Знать простые неисправности в работе машины.
82.	Практическая работа: Подготовка деталей кроя платья к обработке.		крой платья, план работы		Практическая работа.	Уметь готовить крой изделия к обработке
83.	Подготовка платья к примерке.		Образец изделия, план работы,		Теоретические сведения.	Знать назначение проведения примерки.
84.	Практическая работа: сметывание деталей платья.		предметная опора		Практическая работа.	Уметь готовить изделие к примерке, проверять качество своей работы.
85.	Примерка платья.		Образец изделия, план работы, предметная		Теоретические сведения.	Знать последовательность проведения примерки.

Сертификат: 00FD69E9FA14F3165823CFCE05CDABD58B
 Владелец: Вершинина Татьяна Николаевна, ГОСУДАРСТВЕННОЕ
 КАЗЕННОЕ ОБЩЕОБРАЗОВАТЕЛЬНОЕ УЧРЕЖДЕНИЕ

Действителен: с 19.07.2022 по 12.10.2023

Рабочая программа

			опора			
86.	Практическая работа: устранение дефектов после примерки.		Образец изделия, план работы, предметная опора		Практическая работа.	Уметь устранять дефекты.
87.	Пошив платья.		Образец изделия, план работы,		Теоретические сведения.	Знать последовательность (план) обработки изделия.
88.	Практическая работа: обработка подкройных обтачек.		предметная опора		Практическая работа.	Уметь выполнять обработку подкройных обтачек, контролировать качество своей работы.
89.	Практическая работа: обработка подкройных обтачек.		Образец изделия, план работы, предметная опора		Практическая работа.	Знать последовательность (план) обработки изделия. Уметь выполнять обработку подкройных обтачек, контролировать качество своей работы.
90.	Пошив платья.		Образец изделия, план работы,		Теоретические сведения.	Знать последовательность (план) обработки изделия.
91.	Практическая работа: Обработка нагрудных и талиевых вытачек в зависимости от фасона.		Образец изделия, план работы, предметная опора		Практическая работа.	Знать последовательность (план) обработки изделия. Уметь выполнять обработку вытачек, контролировать качество своей работы.
92.	Практическая работа: Обработка нагрудных и талиевых вытачек в зависимости от фасона.		Образец изделия, план работы, предметная опора		Практическая работа.	Знать последовательность (план) обработки изделия. Уметь выполнять обработку вытачек, контролировать качество своей работы.
93.	Пошив платья.		Образец изделия, план		Теоретические сведения.	Знать последовательность (план) обработки изделия.

Сертификат: 00FD69E9FA14F3165823CFCE05CDABD58B
 Владелец: Вершинина Татьяна Николаевна, ГОСУДАРСТВЕННОЕ
 КАЗЕННОЕ ОБЩЕОБРАЗОВАТЕЛЬНОЕ УЧРЕЖДЕНИЕ

Действителен: с 19.07.2022 по 12.10.2023

Рабочая программа

			работы,			
94.	Практическая работа: Обработка плечевых срезов		Образец изделия, план работы, предметная опора		Практическая работа.	Знать технологию выполнения стачного шва. Уметь выполнять стачной шов.
95.	Практическая работа: Обработка плечевых срезов		Образец изделия, план работы, предметная опора		Практическая работа.	Знать технологию выполнения стачного шва. Уметь выполнять стачной шов.
96.	Пошив платья.		Образец изделия, план работы,		Теоретические сведения.	Знать последовательность (план) обработки изделия.
97.	Практическая работа: Обработка среза горловины подкройной обтачкой.		Образец изделия, план работы, предметная опора		Практическая работа.	Знать последовательность (план) обработки изделия, Уметь выполнять обработку горловины.
98.	Практическая работа: Обработка среза горловины подкройной обтачкой.		Образец изделия, план работы, предметная опора		Практическая работа.	Знать последовательность (план) обработки изделия, Уметь выполнять обработку горловины.
99.	Пошив платья.		Образец изделия, план работы,		Теоретические сведения.	Знать последовательность (план) обработки изделия.
100.	Практическая работа: стачивание и обработка боковых срезов.		Образец изделия, план работы, предметная опора		Практическая работа.	Знать технологию выполнения стачного шва, уметь обметывать срезы на оверлоке.
101.	Практическая работа: стачивание и обработка		Образец изделия, план		Практическая работа.	Знать технологию выполнения стачного шва,

Сертификат: 00FD69E9FA14F3165823CFCE25CDABD58B
 Владелец: Вершинина Татьяна Николаевна, ГОСУДАРСТВЕННОЕ
 КАЗЕННО-ОБЩЕСТВЕННОЕ УЧРЕЖДЕНИЕ
 ДОКУМЕНТ ПОДПИСАН
 ЭЛЕКТРОННОЙ ПОДПИСЬЮ
 Действителен: с 19.07.2022 по 12.10.2023

Рабочая программа

	боковых срезов.		работы, предметная опора			уметь обметывать срезы на оверлоке.
102.	Пошив платья.		Образец изделия, план работы,		Теоретические сведения.	Знать последовательность (план) обработки изделия.
103.	Практическая работа: Обработка срезов пройм (или низа цельнокроеного рукава) в зависимости от фасона.		Образец изделия, план работы, предметная опора		Практическая работа.	Знать последовательность (план) обработки изделия, Уметь выполнять обработку проймы.
104.	Практическая работа: Обработка срезов пройм (или низа цельнокроеного рукава) в зависимости от фасона.		Образец изделия, план работы, предметная опора		Практическая работа.	Знать последовательность (план) обработки изделия, Уметь выполнять обработку проймы.
105.	Пошив платья.		Образец изделия, план работы,		Теоретические сведения.	Знать последовательность (план) обработки изделия.
106.	Практическая работа: Обработка нижнего среза платья. Окончательная обработка изделия.					
107.	Практическая работа: Окончательная обработка изделия.		Образец изделия, план работы, предметная опора		Текущий контроль Практическая работа.	Знать правила безопасности при работе с утюгом. Уметь пользоваться тестами, выполнять влажно-тепловую обработку готового изделия.
Раздел 7. Построение чертежа основы платья (8 ч)						
108.	Синтетические волокна. ЭЛЕКТРОННОЙ ПОДПИСЬЮ		Слова-опоры, разрезная таблица	Синтетические волокна, капрон, лавсан, нитрон	Теоретические сведения,	Знать натуральные и химические волокна.

Сертификат: 00FD69E9FA14F3165823CFCE05CDABD58B
 Владелец: Вершинина Татьяна Николаевна, ГОСУДАРСТВЕННОЕ
 КАЗЕННОЕ ОБЩЕОБРАЗОВАТЕЛЬНОЕ УЧРЕЖДЕНИЕ

Действителен: с 19.07.2022 по 12.10.2023

Рабочая программа

109.	<u>Лабораторная работа:</u> определение волокон капрона, лавсана, нитрона.		Волокна		лабораторная работа	Уметь распознавать синтетические волокна под руководством учителя.
110.	Цельнокроеное платье. Условные и ориентирные точки фигуры.		Таблички с мерками, слова-опоры		Теоретические сведения.	Знать мерки. Уметь соотносить условные и ориентирные точки с фигурой,
111.	Практическая работа: Снятие мерок.				Практическая работа	Уметь выполнять обмер фигуры человека.
112.	Чертеж основы цельнокроеного платья в М 1:4		Чертеж		Теоретические сведения.	Знать назначение прибавок, правила работы с масштабной линейкой.
113.	Практическая работа: Построение чертежа спинки и переда.		Чертеж		Практическая работа.	Уметь строить чертеж платья в М1:4 под руководством учителя
114.	Практическая работа: построение чертежа основы цельнокроеного платья в натуральную величину.		Чертеж, выкройка		Теоретические сведения. Практическая работа.	Уметь производить расчеты по своим меркам, строить чертеж платья в натуральную величину под руководством учителя
115.	Практическая работа: Подготовка деталей выкройки к раскрою.		Выкройка		Практическая работа	Знать последовательность подготовки выкройки к раскрою, уметь готовить выкройку к раскрою.
Раздел 3. Построение чертежа основы втачного длинного рукава и воротника на стойке (15 ч)						
116.	Рукава. Мерки для построения основы рукава.		Таблички с мерками, слова-опоры	Втачной, реглан, цельнокроенны й	Теоретические сведения.	Знать виды рукавов по покрою, и фасоны втачных рукавов.
117.	Практическая работа:				Практическая работа	Уметь снимать мерки.

Сертификат: 00FD69E9FA14F3165823CFCE05CDABD58B
 Владелец: Вершинина Татьяна Николаевна, ГОСУДАРСТВЕННОЕ
 КАБЕЛИНОЕ ОБЩЕОБРАЗОВАТЕЛЬНОЕ УЧРЕЖДЕНИЕ
 Действителен: с 19.07.2022 по 12.10.2023

Рабочая программа

	Снятие мерок.					
118.	Чертеж основы длинного прямого рукава.		Чертеж рукава		Теоретические сведения.	Знать мерки для рукавов.
119.	Практическая работа: Построение чертежа основы рукава и манжеты в М 1:4.		Чертеж рукава		Практическая работа	Уметь строить чертеж под руководством учителя.
120.	Практическая работа: Построение чертежа основы длинного рукава и манжеты в натуральную величину.		Чертеж рукава	Манжета	Практическая работа.	Уметь строить чертеж под контролем учителя
121.	Практическая работа: Построение чертежа основы длинного рукава и манжеты в натуральную величину.		Чертеж рукава	Манжета	Практическая работа.	Уметь строить чертеж под контролем учителя
122.	Виды обработки нижнего среза короткого прямого рукава.		Предметные опоры		Теоретические сведения.	Знать способы обработки нижнего среза короткого рукава.
123.	Практическая работа: Обработка нижнего среза рукава имитирующей манжетой (на образце)		Технологическая карта		Практическая работа.	Уметь выполнять обработку нижнего среза рукава имитирующей манжетой.
124.	Воротники.		Образцы,	Фасон	Теоретические сведения.	Знать виды воротников, мерки.
125.	Практическая работа: построение чертежа		чертеж		Практическая работа.	Уметь строить чертеж воротника под руководством

Сертификат: 00FD69E9FA14F3165823CFCE05CDABD58B
 Владелец: Вершинина Татьяна Владимировна
 ДОКУМЕНТ ПОДПИСАН ЭЛЕКТРОННОЙ ПОДПИСЬЮ
 КАБЕЛЬНО-ОБЩЕОБРАЗОВАТЕЛЬНОЕ УЧРЕЖДЕНИЕ
 Действителен: с 19.07.2022 по 12.10.2023

Рабочая программа

	воротника в М 1:4					учителя.
126.	Детали воротника.		Крой воротника	Воротник, подворотник, прокладка	Теоретические сведения.	Знать названия деталей воротника.
127.	Практическая работа: Раскрой деталей воротника.				Практическая работа.	Уметь кроить под контролем учителя.
128.	Обработка воротников.				Теоретические сведения.	Знать технологию обработки воротника.
129.	Практическая работа: обработка отложного воротника на стойке на образце.		Технологическая карта		Практическая работа.	Уметь выполнять обработку отложного воротника.
130.	Самостоятельная работа за четверть.		Тесты		Работа с тестами	
Раздел 9. Отделка легкой одежды (10 ч)						
131.	Виды отделки легкой одежды. Рюши.		Образцы отделок,	Рюш	Теоретические сведения.	Знать виды отделок.
132.	Практическая работа: Соединение рюша с основной деталью.		технологическая карта		Практическая работа.	Уметь выполнять обработку рюша.
133.	Воланы.			Волан	Теоретические сведения.	Знать виды отделок.
134.	Практическая работа: раскрой волана.		Технологическая карта		Практическая работа.	Уметь выполнять раскрой волана.
135.	Мелкие складочки. Защипы		Технологическая карта	Мелкие складочки, защипы	Теоретические сведения.	Знать виды отделок.
136.	Практическая работа: Обработка мелких складочек				Практическая работа.	Уметь выполнять обработку мелких складочек, защипов

Сертификат: 00FD69E9FA14F3165823CFCE05CDABD58B
 Владелец: Вершинина Татьяна Владимировна
 ДОКУМЕНТ ПОДПИСАН ЭЛЕКТРОННОЙ ПОДПИСЬЮ
 КАЗЕННОЕ ОБЩЕОБРАЗОВАТЕЛЬНОЕ УЧРЕЖДЕНИЕ
 Действителен: с 19.07.2022 по 12.10.2023

Рабочая программа

	на образце.					на образце.
137.	Мережка.		Образцы	Мережка	Теоретические сведения	Знать виды отделок.
138.	Практическая работа: Выполнение мережки «кисточка».		Технологическая карта	Мережка «кисточка»	Теоретические сведения. Практическая работа.	Знать виды отделок. Уметь выполнять обработку мережку на образце.
139.	Мережка.			Мережка «столбик», «раскол»	Теоретические сведения.	Знать виды отделок.
140.	Практическая работа: Выполнение мережки «столбик», «раскол».		Технологическая карта		Практическая работа.	Уметь выполнять обработку мережку на образце.
Раздел 10. Обработка деталей с кокетками 4 ч)						
141.	Кокетки в изделиях.		Образцы	Кокетка	Теоретические сведения.	Знать виды кокеток.
142.	Практическая работа: Элементарное моделирование кокеток.		Технологическая карта		Практическая работа	Уметь выполнять моделирование кокеток под руководством учителя.
143.	Обработка кокеток. Практическая работа: Соединение прямой кокетки с основной деталью стачным швом.		Технологическая карта		Теоретические сведения. Практическая работа.	Знать названия швов, используемых при обработке кокеток. Уметь выполнять обработку кокеток.
Раздел 11. Изготовление выкройки блузки на основе платья и раскрой блузки с застежкой до верха (7 ч)						
144.	Блузка с застежкой до верха с воротничком и рукавом		Образец изделия,		Теоретические сведения.	Знать названия деталей блузки. Уметь выбирать и

Сертификат 001D69E9FA14F3165823CFCE05CDA8D58B
 Владелец: Вершинина Татьяна Николаевна, ГОСУДАРСТВЕННОЕ
 КАЗЕННО-ОПЕЧАТНОЕ УЧРЕЖДЕНИЕ

Действителен: с 19.07.2022 по 12.10.2023

Рабочая программа

	Фасоны блузок: выбор и описание.		журналы мод			описывать фасоны блузок.
145.	Изготовление выкройки блузки с застежкой до верха на основе выкройки основы платья.		Выкройка цельнокроеного платья		Теоретические сведения.	Знать названия деталей блузки.
146.	Практическая работа: Подготовка деталей выкройки к раскрою.				Практическая работа.	Уметь подготавливать выкройку к раскрою.
147.	Подготовка ткани к раскрою.		Образец раскладки на ткани		Теоретические сведения.	Знать основные приемы раскроя.
148.	Практическая работа: раскладка выкройки на ткани и раскрой.				Практическая работа.	Уметь выполнять раскрой под руководством учителя.
149.	Практическая работа: Подготовка деталей кроя блузки к обработке.		Детали кроя блузки		Теоретические сведения. Практическая работа.	Знать способы перевода контурных линий. Уметь переводить контурные линии и прокладывать контрольные линии.
150.	Практическая работа: Подготовка деталей кроя блузки к обработке.		Детали кроя блузки		Теоретические сведения. Практическая работа.	Знать способы перевода контурных линий. Уметь переводить контурные линии и прокладывать контрольные линии.
Раздел 12. Соединение воротника на стойке с горловиной и рукава с проймой (20ч)						
151.	Подготовка изделия к примерке.		Технологическая карта		Теоретические сведения.	Знать технологию подготовки изделия к примерке.
152.	Практическая работа:				Практическая работа.	Уметь проводить примерку

Сертификат: 00FD69E9FA14F3165823CFCE05CDABD58B
 Владелец: Вершинина Татьяна Николаевна, ГОСУДАРСТВЕННОЕ
 КАБЕЛНО-ТЕЛЕКОММУНИКАЦИОННОЕ УЧРЕЖДЕНИЕ
 Действителен: с 19.07.2022 по 12.10.2023

Рабочая программа

	Проведение примерки					изделия, исправлять дефекты.
153.	План работы по пошиву блузки.		План работы, образец изделия		Теоретические сведения.	Знать технологию обработки вытачек.
154.	Практическая работа: Обработка вытачек и подбортов.				Практическая работа.	Уметь использовать ранее полученные знания на практике.
155.	Пошив блузки.		Образцы		Теоретические сведения.	Знать технологию обработки боковых срезов, способы обработки срезов.
156.	Практическая работа: Обработка плечевых и боковых срезов.		Предметная опора		Практическая работа.	Уметь обрабатывать боковые срезы.
157.	Раскрой деталей воротника.				Теоретические сведения.	Знать технологию обработки воротника.
158.	Практическая работа: Обработка воротника.		Технологическая карта		Практическая работа.	Уметь раскраивать детали и обрабатывать воротник.
159.	Пошив блузки.				Теоретические сведения.	Знать технологию обработки воротника.
160.	Практическая работа: Вметывание и втачивание воротника.		Технологическая карта		Практическая работа.	Уметь соединять воротник с изделием.
161.	Пошив блузки.				Теоретические сведения.	Знать технологию обработки рукава.
162.	Практическая работа: Стачивание срезов рукава. Обработка нижнего среза рукавов.		Технологическая карта		Практическая работа.	Уметь выполнять обработку рукава.
163.	Пошив блузки.				Теоретические	Знать технологию обработки

Сертификат: 00FD69E9FA14F3165823CFCE05CDABD58B
 Владелец: Верещагина Татьяна Николаевна, ГОСУДАРСТВЕННОЕ
 КАБЕЛИНОЕ ОБЩЕОБРАЗОВАТЕЛЬНОЕ УЧРЕЖДЕНИЕ
 Действителен: с 19.07.2022 по 12.10.2023

Рабочая программа

					сведения.	рукава.
164.	Практическая работа: Вметывание и втачивание рукавов в пройму.		Предметная опора		Практическая работа.	Уметь соединять рукава с изделием.
165.	Пошив блузки.				Теоретические сведения.	Знать технологию обработки нижнего среза изделия.
166.	Практическая работа: Обработка нижнего среза блузки.		Технологическая карта		Практическая работа.	Уметь обрабатывать нижний срез изделия.
167.	Разметка петель.				Теоретические сведения.	Знать технологию разметки и обработки петель.
168.	Практическая работа: Обметывание петель. Пришив пуговиц. Окончательная обработка изделия.		Технологическая карта		Практическая работа.	Уметь обрабатывать обметную петлю, выполнять влажно-тепловую обработку готового изделия.
169.	Самостоятельная работа за год.		Тесты		Текущий контроль.	Уметь работать с тестами.
170.	Анализ выполненной работы					

Всего уроков: 170
Из них: К.Р. –7
Практических работ: - 92 ч

РАССМОТРЕНО

на заседании ПЦМК учителей
профессионально-трудового обучения.

Протокол от «31» августа 2023 года № 1

СОГЛАСОВАНО

Сертификат: 00FD69E9FA14F3165823CFCE05CDABD58B
Владелец: Бершмина Татьяна Николаевна, ГОСУДАРСТВЕННОЕ
КАЗЕННОЕ ОБЩЕОБРАЗОВАТЕЛЬНОЕ УЧРЕЖДЕНИЕ
Действителен: с 19.07.2022 по 12.10.2023

Заместитель директора по УВР

/Вахрушева О.Ф./ « _____ » _____ 2023г

**ДОКУМЕНТ ПОДПИСАН
ЭЛЕКТРОННОЙ ПОДПИСЬЮ**
Сертификат: 00FD69E9FA14F3165823CFCE05CDABD58B
Владелец: Вершинина Татьяна Николаевна, ГОСУДАРСТВЕННОЕ
КАЗЕННОЕ ОБЩЕОБРАЗОВАТЕЛЬНОЕ УЧРЕЖДЕНИЕ
Действителен: с 19.07.2022 по 12.10.2023

Перечень учебно-методического и материально-технического обеспечения

Список литературы, используемый педагогом

1. Картушина Г.Б. Мозговая Г.Г. Технология. Швейное дело. 8 класс: учеб. для общеобраз. организаций, реализующих адапт. основные общеобразоват. программы. -12-е изд. -М.: , Просвещение, 2022.

Список литературы для обучающихся

1. Картушина Г.Б. Мозговая Г.Г. Технология. Швейное дело. 8 класс: учеб. для общеобраз. организаций, реализующих адапт. основные общеобразоват. программы. -12-е изд. -М.: , Просвещение, 2022.

Рабочие инструменты: ножницы, иглы;

Измерительные инструменты: линейка, треугольник, сантиметровая лента;

Приспособления: булавка, наперсток

Швейное оборудование: машина с ручным приводом 2М класса ПМЗ, машина с ножным приводом 2 М класса ПМЗ, машина с электрическим приводом 134 кл.ПМЗ «Чайка», FLNA 1020, ELNA 1030, плоскошовная машина CoverproII, краеобметочная машина Mylock 4952, оверлокFN 2. оверлокGN -1, манекен;

Оборудование для влажно-тепловой обработки: гладильная доска, утюг, отпариватель для одежды

Коллекции: «Хлопок».»Лен», «Шерсть».

- технологические и инструкционные карты, дидактические материалы (для личного использования учащимися на уроках);

- образцы отдельных деталей и узлов, готовых изделий, таблицы по конструированию, швейному оборудованию, технологии пошива изделий,

- карточки-задания, альбомы образцов тканей.

- ИКТ технологии: мультимедийные презентаций созданные в программе Microsoft Office PowerPoint.

Критерии оценки письменных, устных ответов и практических работ обучающихся

Оценка письменных работ учащихся

Отметка «5» ставится, если:

% выполнения заданий составляет свыше 65%.

Отметка «4» ставится, если:

% выполнения заданий составляет 50-65%

Отметка «3» ставится, если:

% выполнения заданий составляет 25-50%

Отметка «2» ставится, если:

% выполнения заданий составляет менее 25%

Оценка устных ответов

Оценка «5» ставится ученику, если теоретический материал усвоен в полном объёме, изложен без существенных ошибок с применением профессиональной терминологии.

Оценка «4» ставится ученику, если в усвоении теоретического материала допущены незначительные пробелы, ошибки, материал изложен не точно, применялись дополнительные наводящие вопросы.

ДОКУМЕНТ ПОДПИСАН
ЭЛЕКТРОННОЙ ПОДПИСЬЮ
Сертификат: 00FD69E9FA14F3165823CFCE05CDABD58B
Владелец: Вершинина Татьяна Николаевна, ГОСУДАРСТВЕННОЕ
КАЗЕННОЕ ОБЩЕОБРАЗОВАТЕЛЬНОЕ УЧРЕЖДЕНИЕ
Действителен: с 19.07.2022 по 12.10.2023

Рабочая программа

Оценка «3» ставится ученику, если в усвоении теоретического материала имеются существенные пробелы, ответ не самостоятельный, применялись дополнительные наводящие вопросы.

Оценка «2» ставится ученику, если в ответе допущены грубые ошибки, свидетельствующие о плохом усвоении теоретического материала даже при применении дополнительных наводящих вопросов.

Оценка практических работ

Оценка «5» ставится ученику, если качество выполненной работы полностью соответствует технологическим требованиям и работа выполнена самостоятельно.

Оценка «4» ставится ученику, если к качеству выполненной работы имеются замечания и качество частично не соответствует технологическим требованиям. Работа выполнена самостоятельно.

Оценка «3» ставится ученику, если качество выполненной работы не соответствует технологическим требованиям. Работа выполнена с помощью учителя.

Оценка «2» ставится ученику, если работа не выполнена

Контрольно-измерительные материалы

Самостоятельная работа за 1 четверть

1. Закончите предложение:

Вышивка, при выполнении которой рисунок заполняется стежками, прилегающими друг к другу называется _____.

2. Перечислите, какие нужны для вышивки

Материалы- _____, _____;

Приспособления- _____, _____;

Инструменты- _____, _____.

3. Перечислите виды глади:

- _____

- _____

- _____

5. Закончите предложение:

Шелковое волокно – волокно натуральное, _____ происхождения.

6. Напишите, как получают волокно шелка:

4. Перечислите способы перевода рисунка на ткань:

7. Перечислите свойства волокон шелка:

9. Заполните таблицу:

Текстильные волокна	
Натуральные	Химические
_____	_____
-	-
-	-

10. Из каких деталей состоит блузка без рукавов и воротника:

11. Блузки по назначению бывают:

12. Подпишите названия деталей и линий чертежа блузки без рукавов и воротника:

13. Из перечисленных мерок подчеркните основную мерку для блузки:

14. Перечислите все мерки для построения чертежа блузки:

СшВпк

Ст2Дс

Сертификат: 00FD69E9FA14F3165823CFCE05CDABD58B

Владелец: Бершмина Татьяна Николаевна, 10074403000000

КАЗЕННОЕ ОБЩЕОБРАЗОВАТЕЛЬНОЕ УЧРЕЖДЕНИЕ

Действителен: с 19.07.2022 по 12.10.2023

15. Напишите план работы по пошиву блузки.

Самостоятельная работа за 2 четверть

1. Закончите предложение:

Вышивка-это:

- а) отделка в швейном изделии
- б) карман в швейном изделии
- в) вид рукава в швейном изделии

2. Перечислите, какие нужны для вышивки

Материалы- _____, _____;

Приспособления- _____, _____;

Инструменты- _____, _____.

3. Как называются гладьевые стежки, которые выполняются прямо, но с наклоном в одну из сторон

- А) прямые
- Б) косые
- В) петельные

4. Что такое силуэт в одежде?

- А) способ прилегания одежды к телу человека
- Б) набор предметов одежды, подобранных по цвету, по назначению

5. Перечисли виды силуэтов одежды:

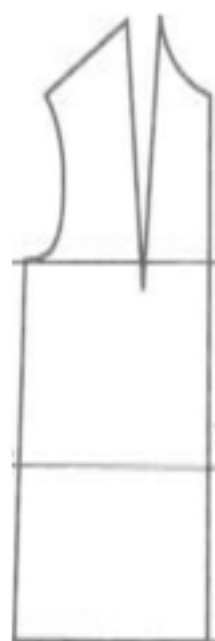
-
-
-
-

6. При пошиве чего можно прямой силуэт превратить в прилегающий?

7. Прилегающий силуэт в одежде-это

- А) небольшое свободное пространство между фигурой и изделием
- Б) изделие плотно облегает фигуру, расширение идет от линии бедер

8. Подпишите названия срезов на выкройке цельнокроеного платья.



9. Напишите, какие мерки необходимо снять дополнительно при изготовлении цельнокроеного платья по основе выкройки блузки?

10. По какой мерке определяется размер одежды?

11. Цельнокроенное платье-это

- А) платье, детали переда и спинки которого разрезаны по линии талии
- Б) платье, детали переда и спинки которого выкроены целыми

12. Допишите:

Моделирование-это

13. В какие линии выкройки можно перевести нагрудную вытачку?

14. Перечисли виды платьев по назначению:

Владелец: Вершинина Татьяна Николаевна, ГОСУДАРСТВЕННОЕ
КАЗЕННОЕ ОБЩЕОБРАЗОВАТЕЛЬНОЕ УЧРЕЖДЕНИЕ

Действителен: с 19.07.2022 по 12.10.2023

15. Из каких тканей шьются нарядные платья?

16. От чего зависит выбор ткани для платья?

17. Перечислите виды обтачек:

18. Подкройная обтачка-

А) полоска ткани, выкроенная по косому направлению ткани

Б) деталь, выкроенная по форме обрабатываемого среза

19. Напиши план работы по пошиву цельнокроеного платья:

20. Какими способами можно обработать срез горловины и проймы в платье без рукавов и воротника

21. Какие операции включает в себя декатирование ткани?

22. К названию срезов платья допишите способы обработки

Плечевой срез

Срез горловины

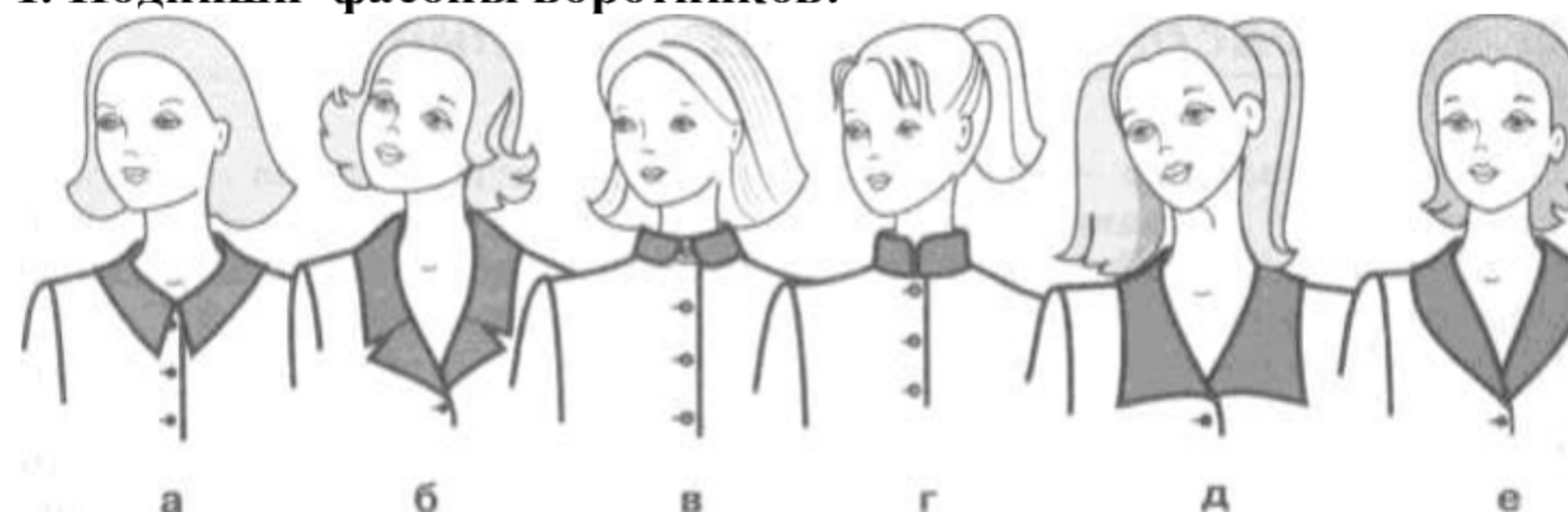
Срезы проймы

Боковые срезы

Нижний срез

Самостоятельная работа за 3 четверть

1. Подпиши фасоны воротников:



а)

б)

в)

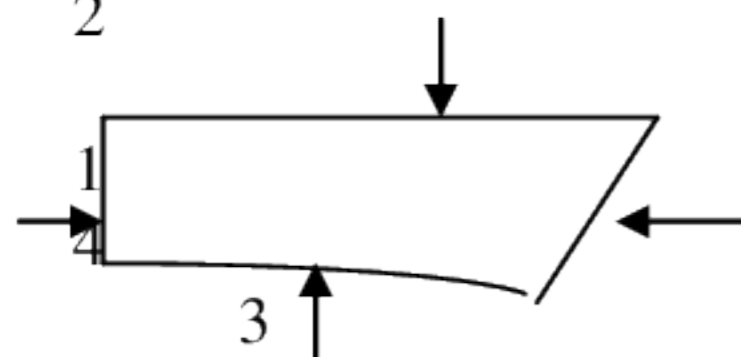
г)

д)

е)

2. Подпиши названия контурных линий выкройки воротника:

2



3. Выбери мерки, которые подходят для построения воротника:

а) Оп, Шв

б) Шв, Сш

в) Озап, Сш

4. Как называется воротник, состоящий из одной детали?

5. Перечисли виды рукавов подкройной подкладкой:

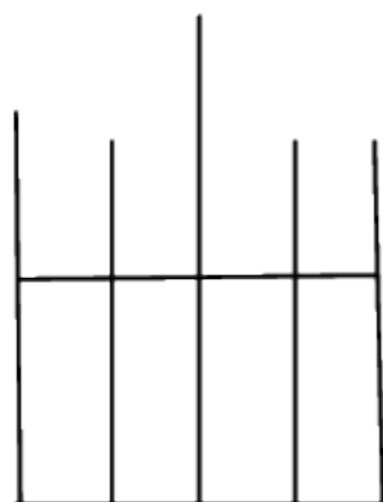
Сертификат: 00FD69E9FA14F3165823CFCE05CDABD58B

Владелец: Вершинина Татьяна Николаевна, ГОСУДАРСТВЕННОЕ
КАЗЕННОЕ ОБЩЕОБРАЗОВАТЕЛЬНОЕ УЧРЕЖДЕНИЕ

Действителен: с 19.07.2022 по 12.10.2023

6. Перечисли виды втачных рукавов:

7. Подпиши названия контурных линий на выкройке рукава:



8. Выбери мерки, которые подходят для построения чертежа рукава:

- а) Др, Огол, Ди
- б) Сш, Ор, Ди
- в) Оп, Др, Озап

9. Чем нельзя обработать нижний срез короткого рукава?

- а) манжетой
- б) окантовочным швом
- в) рюшем

10. Перечисли детали платья:

11. Расставь цифрами последовательность работы по изготовлению платья:

- Провести первую примерку
- готовить выкройку
- Раскроить детали изделия
- Внести изменения после первой примерки
- Подготовить ткань к раскрою
- Подготовить изделие к примерке
- Подготовить детали выкройки к раскрою
- Подготовить детали кроя к обработке
- Выполнить работы по пошиву и отделке изделия
- Провести первую примерку

Самостоятельная работа за год

1. Перечислите, какие нужны для вышивки

Материалы- _____, _____;

Приспособления- _____, _____;

Инструменты- _____, _____.

2. Перечислите условные линии фигуры

3. Подпишите названия контурных линий на выкройке переда:

ДОКУМЕНТ ПОДПИСАН ЭЛЕКТРОННОЙ ПОДПИСЬЮ	
Сертификат:	00FD69E9FA14F3165823CFCE05CDABD58B
Владелец:	Вершинина Татьяна Николаевна, ГОСУДАРСТВЕННОЕ КАЗЕННОЕ ОБЩЕОБРАЗОВАТЕЛЬНОЕ УЧРЕЖДЕНИЕ
Действителен:	с 19.07.2022 по 12.10.2023



4. Перечислите виды силуэтов в одежде:

-
-

5. Полуприлегающий силуэт в одежде-это

- А) небольшое свободное пространство между фигурой и изделием
- Б) изделие плотно облегает фигуру, расширение идет от линии бедер

6. Расшифруйте условные обозначения мерок:

- С ш Цг
- В пкВг
- Ц г Дс т
- Д птСгП

7. Подчеркните правильные ответы:

- а) Для определения ширины передней половинки изделия необходима мерка:

ДптШгСгП

- б) Для определения длины стороны нагрудной вытачки необходима мерка:

ЦгВпкВг

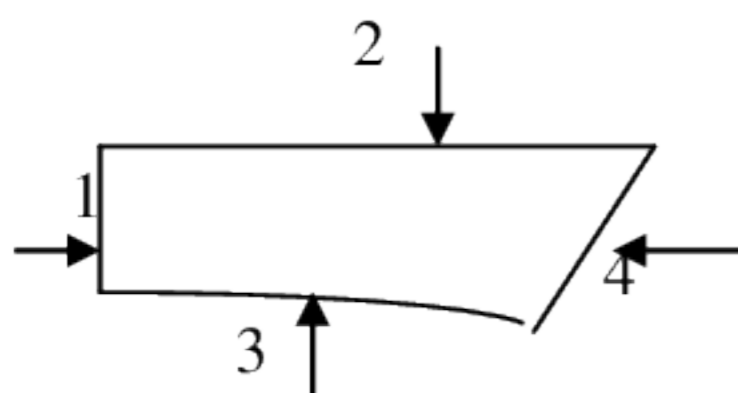
8. Напишите мерки необходимые для построения чертежа рукавов:

9. Перечислите виды рукавов по покрою

10. Допишите:

Моделирование-это _____

11. Подпишите названия линий отложного воротника:



12. Допишите предложение:

Рюш –это _____.

Длина рюша выкраивается _____

Ширина рюша _____

13. Допишите предложения:

Кокетка –это _____. По форме они
бывают _____. Кокетки с основной деталью
соединяются _____.

ДОКУМЕНТ ПОДПИСАН
ЭЛЕКТРОННОЙ ПОДПИСЬЮ
Верификация: 00FD69E9FA14F3165823CFCE05CDABD58B
Владелец: Вершинина Татьяна Николаевна, ГОСУДАРСТВЕННОЕ
КАЗЕННОЕ ОБЩЕОБРАЗОВАТЕЛЬНОЕ УЧРЕЖДЕНИЕ
Действителен: с 19.07.2022 по 12.10.2023

14. Заполните таблицу: Текстильные волокна

Натуральные

		Синтетические	
-	-	-	-
-	-	-	-

15. Закончите предложения:

Сырьем для получения ацетатного волокна служат отходы _____

Сырьем для получения вискозного волокна служат отходы _____

16. Перечислите парные детали

блузки: _____

17. Что такое борт в изделии?

А) припуск ткани, подогнутый изнаночную сторону полочки;

Б) припуск ткани на застежку от линии середины полочки;

В) припуск ткани для обработки имитирующей манжеты;

18. Напишите план работы по пошиву блузки

19. Установите соответствие между неполадкой в работе швейной машины и вызывающей ее причиной.

- | | |
|--|----------------------------------|
| А) пропуск стежков, разрыв нитей в ткани | 1- сильно ослаблена верхняя нить |
| Б) обрыв нити, пропуск стежков | 2- тупая игла |
| В) нитка петляет сверху | 3- сильно ослаблена нижняя нить |
| | 4- неправильно установлена игла |

**ДОКУМЕНТ ПОДПИСАН
ЭЛЕКТРОННОЙ ПОДПИСЬЮ**

Сертификат: 00FD69E9FA14F3165823CFCE05CDABD58B

Владелец: Вершинина Татьяна Николаевна, ГОСУДАРСТВЕННОЕ
КАЗЕННОЕ ОБЩЕОБРАЗОВАТЕЛЬНОЕ УЧРЕЖДЕНИЕ

Действителен: с 19.07.2022 по 12.10.2023

Лист внесения изменений в рабочую программу

№ п/п	Дата урока по журналу	Характеристика вносимых изменений	Реквизиты документа, в котором регламентируются вносимые изменения	Подпись зам. директора по УВР

**ДОКУМЕНТ ПОДПИСАН
ЭЛЕКТРОННОЙ ПОДПИСЬЮ**

Сертификат: 00FD69E9FA14F3165823CFCE05CDABD58B
 Владелец: Вершинина Татьяна Николаевна, ГОСУДАРСТВЕННОЕ
 КАЗЕННОЕ ОБЩЕОБРАЗОВАТЕЛЬНОЕ УЧРЕЖДЕНИЕ

Действителен: с 19.07.2022 по 12.10.2023